



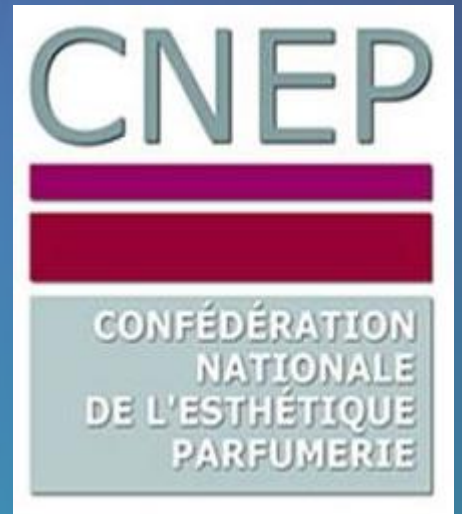
GEST

Grand Est Santé au Travail



Centres de beauté et de bien être : Comment assurer votre activité en sécurité ?

Webinaire | 15 juin 2020



Introduction : Madame Régine FERRERE – Présidente de la Confédération Nationale de l'Esthétique Parfumerie (CNEP)

Webinaire | 15 juin 2020

Plan

01

**COVID-19 : transmission
du virus**

02

**Prévention primaire
générale**

03

**Préparation et
organisation**

04

Prestations à domicile

05

**Prévention
Prestation par prestation**

06

**Lieux de vie des
salariés**



01

COVID-19

Transmission du virus

Question

Peut-on être contaminé(e) par quelqu'un qui ne présente pas de symptômes ?

(Donnez votre avis dans la partie sondage, à droite)



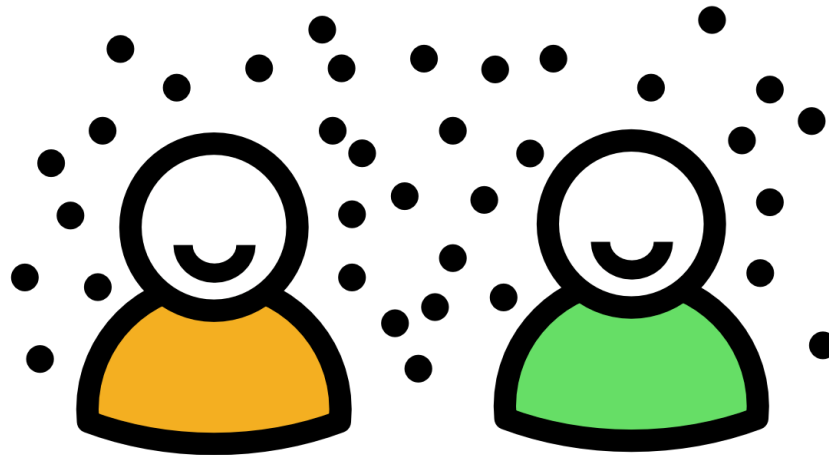
Transmission du virus

Emetteur :

- **Salive, postillons, projections** : parler, chanter, éternuer, tousser
- **Selles** : mains sales en sortant des toilettes

Récepteur :

- La bouche et les yeux : **postillons, mains contaminées**
- Pas de pénétration du virus au travers de la peau
- Ingestion d'aliment contaminé ?



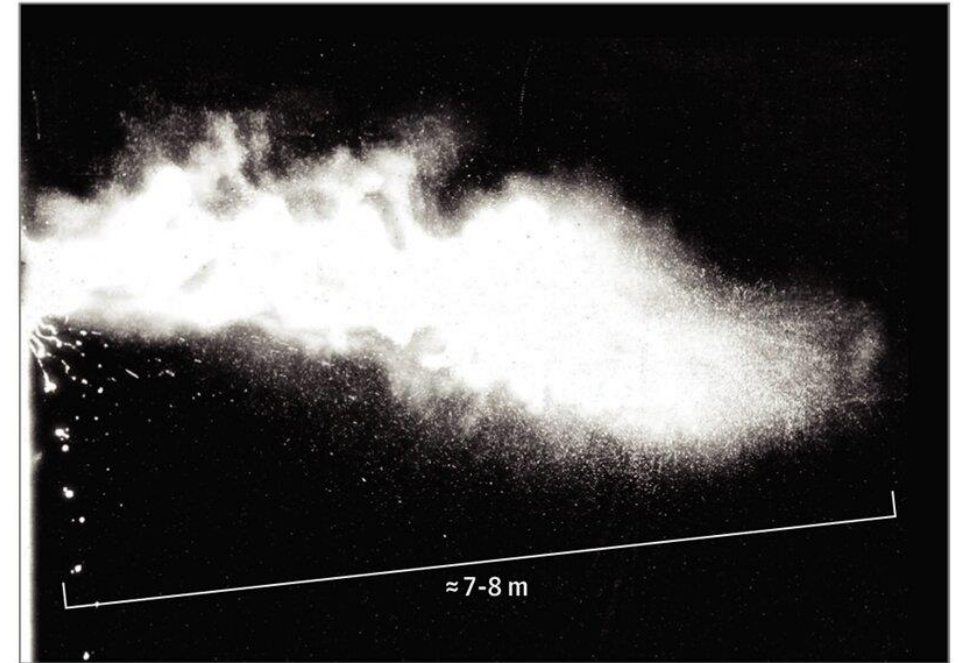
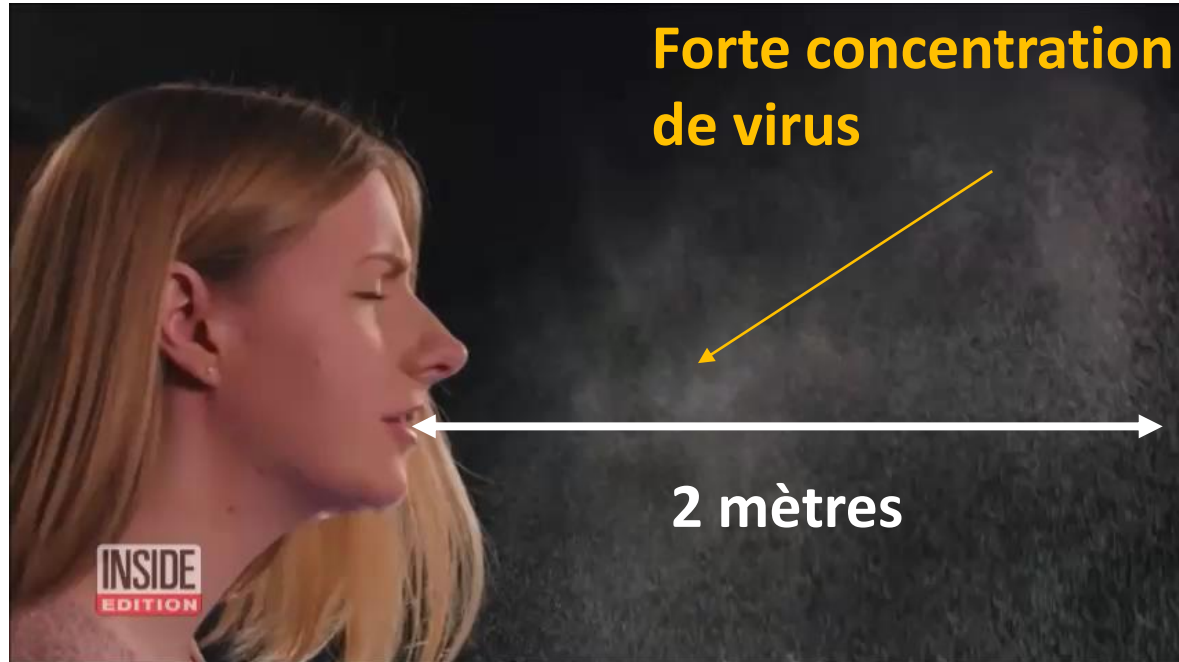
Question

En cas de toux ou d'éternuement les gouttelettes de salives riches en virus se dispersent-elles au-delà d'un mètre ?

(Donnez votre avis dans la partie sondage, à droite)



Projection de gouttelettes



- Parler : ~ 1 m
- Tousser et éternuer : ~ 2 - 4 m
- Grosses gouttelettes les plus menaçantes : moins de 2 mètres
- Gouttelettes les plus fines, selon la violence : jusqu'à 8 mètres

Simulation d'un éternuement

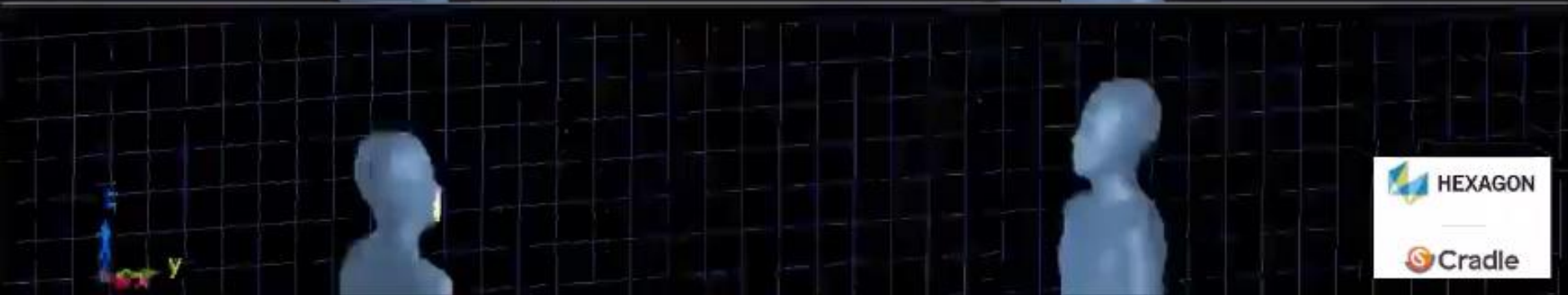
Sans protection →



Main devant la bouche →



Masque →



Disparition du virus sur les surfaces



▶ **AIR:**
3 heures

Augmentation de la durée
de vie en milieu humide**



▶ **CARTON:**
24 heures



TEXTILES :
2 jours*



▶ **BOIS:**
4 jours



▶ **ACIER:**
3 jours



▶ **PLASTIQUE:**
3 jours



▶ **VERRE:**
5 jours

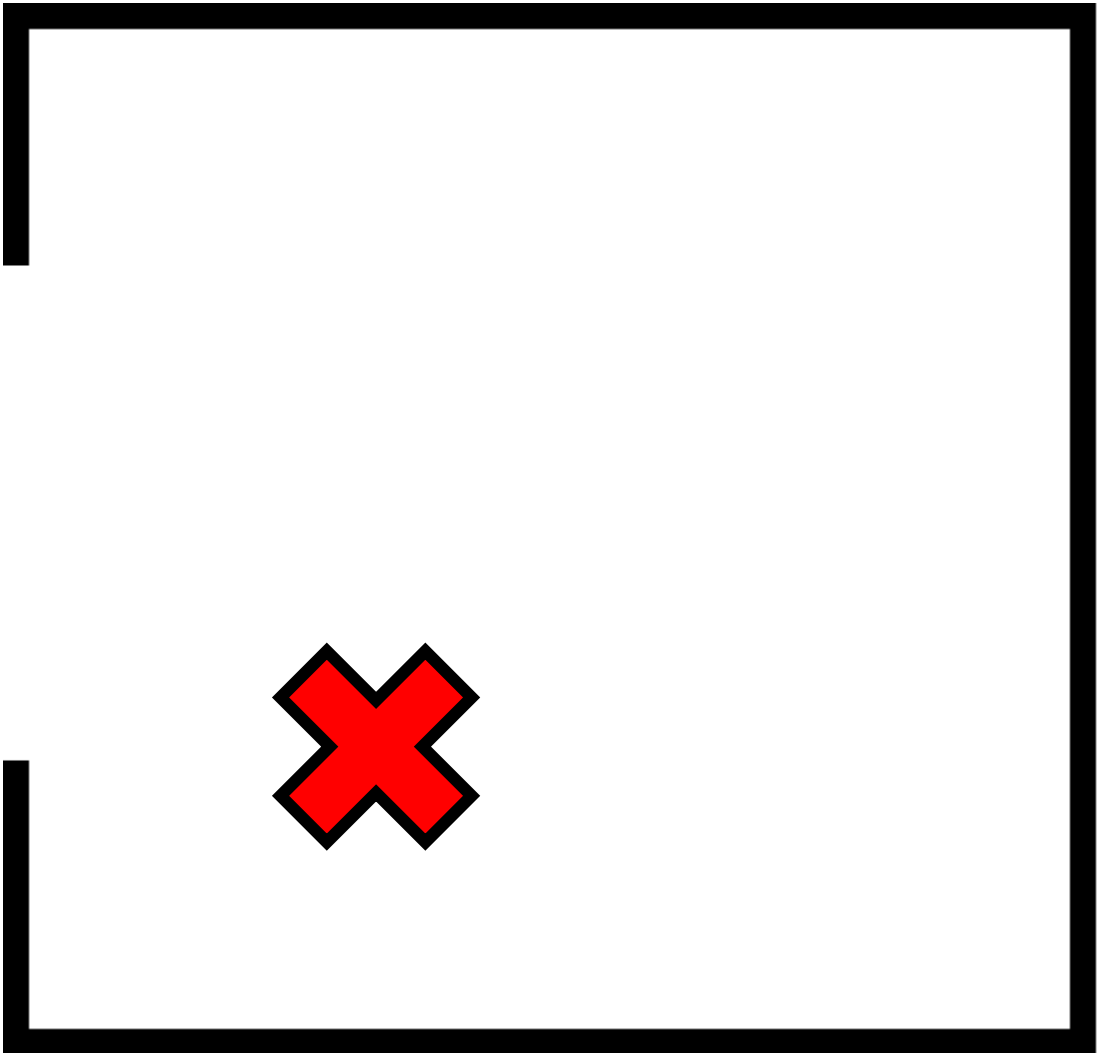
Présence ne veut pas dire
quantité/qualité suffisante
pour rendre malade



02

Prévention primaire
générale

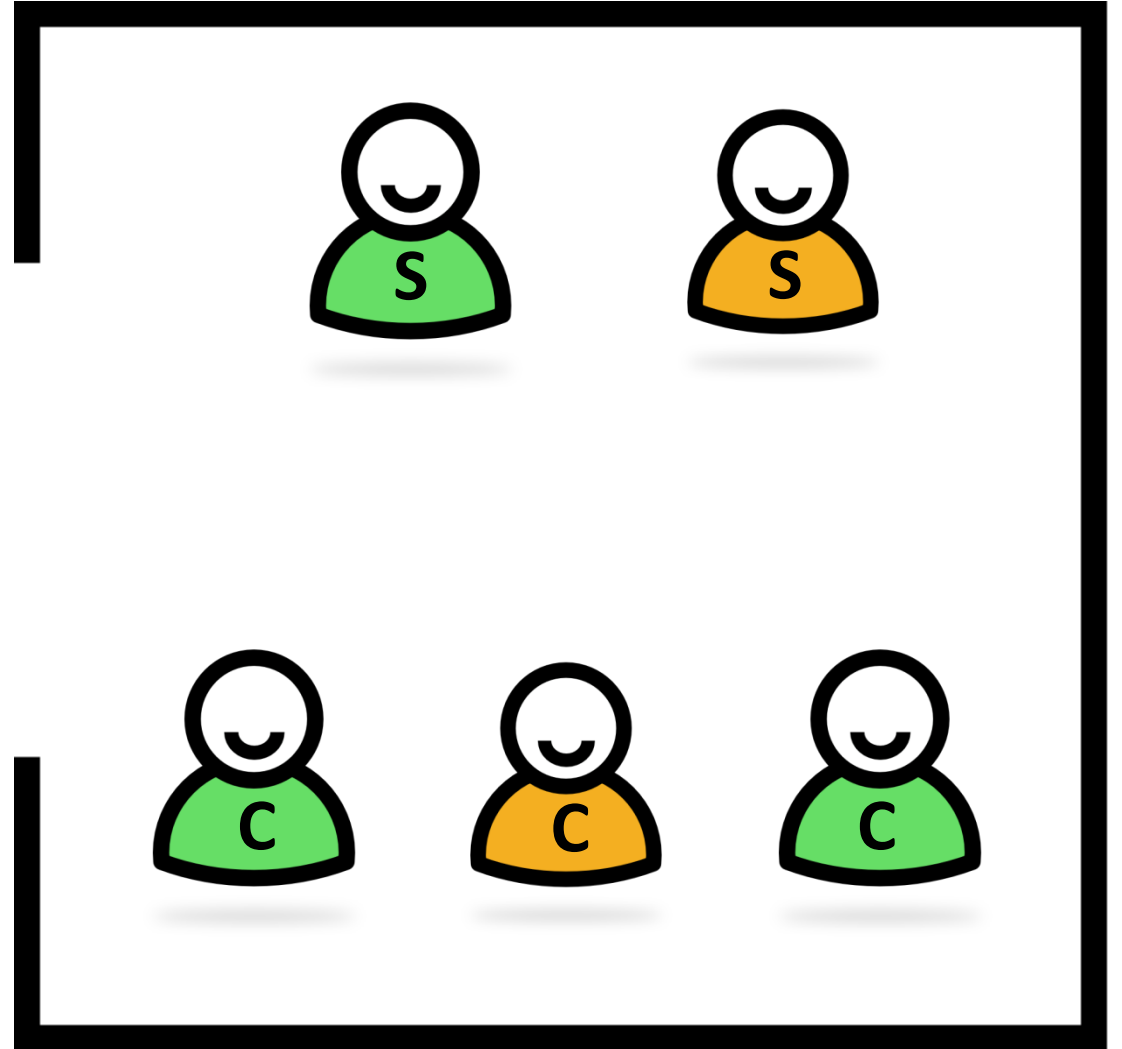
Accès à l'institut



Distanciation et jauge

- 2 m entre chaque personne
- 4 m² minimum sans contact autour d'une personne

$$\frac{\text{Surface sans mobilier}}{4} = \text{Nb Max}$$



Hygiène des mains

- Clients :
 - En entrant dans l'institut
 - Avant toutes prestations
- Personnel :
 - Entre chaque prestation
 - Avant et après chaque pause
- Solution hydroalcoolique (> 65% d'alcool)
- Consignes



A l'entrée de l'institut, dans l'espace de vente et tous les espaces de soins, dans les locaux sociaux, sur le poste d'encaissement

Fourniture d'équipements de protection

→ Clients :

- Masques normés et neufs (de préférence chirurgical)



→ Personnel :

- Masques chirurgicaux IIR



- Masques FFP2



- Lunettes / visières normées EN 166



- Gants jetables

- Blouses jetables



Nettoyage et désinfection



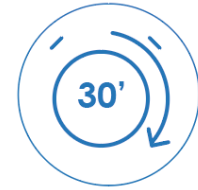
- Protocole de nettoyage/désinfection complet
 - Où, quoi, quand, avec quoi, qui ?
 - Affichage dans les zones concernées
- Produits adaptés disponibles dans toutes les zones où l'utilisation est nécessaire
- Produits reconditionnés identifiés et étiquetés
- Nettoyage des locaux : produits contenant un tensio-actif (savons, dégraissant, détergents, détachants) **Tous les soirs**
- Aspiration du sol : aspirateur muni d'un filtre HEPA H13 et de sacs avec filtration type Allergy **Avant ouverture hebdomadaire**
- Privilégier le nettoyage à l'humide (balai+ lingettes)

Porter blouse, gants nitrile, masque normé et visière
Aération naturelle pendant 15 min après le nettoyage

Nettoyage

→ Nettoyage des serviettes / peignoirs / cotons ou gants ou tissus réutilisables utilisés au cours de la journée (1 par client)

Tous les soirs



→ Nettoyage des tenues du personnel

→ Nettoyage de la visière, après utilisation pour des soins où le client n'a pas de masque (ex soin visage)

**Après retrait et avant
dépose sur un support
(eau+savon sur les 2 faces)**

→ Nettoyage des collants de contention/combinaison (nominatif)

**Après la prestation,
par la cliente**



L'utilisation de lessive désinfectante ne remplace pas le lavage à 60°C

Désinfection

→ Désinfection du matériel et des surfaces

- Produits conforme à la norme virucide (NF EN14476 juillet 2019)
- Produits contenant de l'alcool à 70°C
- Eau de Javel à la concentration virucide de 0.5% de chlore actif (par ex 1L de javel dilué à 2,6% pour 4L d'eau froide)
- Appliquer de préférence avec un chiffon microfibre



Javel :

Risque de brûlures,
d'émanation de gaz
toxiques (ne pas mélanger
avec un autre produit)



Le vinaigre blanc et les huiles essentielles sont inefficaces contre le virus
Le stérilisateur ne remplace pas la désinfection à l'aide d'un produit virucide

Désinfection

Désinfecter tout ce qui est régulièrement touché / utilisé

- Poignées, interrupteurs, rampes ...
 - Clavier, souris, combiné, poste de travail, TPE ...
 - Testeurs : parfums, maquillage, soins
 - Sanitaires
 - Salle de pause / restauration : surfaces, mobiliers, boutons de commandes des équipements, ...
- Plusieurs fois par jour + à chaque changement d'utilisateur**
- Après chaque passage**
- A chaque changement d'utilisateur + le soir**

Désinfection

Désinfecter tout ce qui est régulièrement touché / utilisé

- Vestiaires clients : casiers, systèmes d'ouverture / fermeture, bac plastique ou patère pour les affaires personnelles
- Tables de soins, trous faciaux, coussins additionnels (en matière plastique)
- Installations pour soins humides : chromes, bordures, escabeaux, ... (désinfection minutieuse)
- Zones de contact avec la main et les pieds lors des soins
- Pédiluve et pédispa
- Lits, cabines UV, zones ou mobiliers dédiés au change
- Lits et couvertures chauffantes

Entre chaque client

Désinfection

Désinfecter tout ce qui est régulièrement touché / utilisé

→ Petits matériels :

→ Coupelle, spatule inox, poubelle de table, ...

→ Pince à épiler, ...

→ Coupe ongle, pince à cuticule, pince guillotine,

→ Pince à extension de cils, tapis en silicone ...

→ Appareil et pièce à main utilisés dans les soins appareillés

→ Lampe UV, sèche ongle

**Avant + entre
chaque client**

**Intérieur et
extérieur entre
chaque client**

**Privilégier le matériel jetable dès que possible
et le jeter après chaque client**

Information / Formation des salariés

- Ne pas venir en cas de symptômes
- Information des salariés à risque de la possibilité de bénéficier de mesures d'isolement ou d'aménagement de poste par le médecin du travail
- Gestes barrières, lavage de mains et port des EPI
- Protocoles mis en place (désinfection, aération, ...)
- Bijoux interdits (clous d'oreilles tolérés)
- Cheveux attachés, ongles courts, brossés et naturels
- Tenue professionnelle changée chaque jour

S'assurer que les consignes sont bien comprises



03

Préparation et
organisation

Information des clients

Lors de la prise de RDV (domicile ou institut), communiquer aux clients :

- Uniquement sur RDV (planning commun à toutes les prestations, gérant l'ensemble de l'espace, partagé avec tout le personnel)
- Prévoir 15min d'aération entre chaque client
- Accès interdit en cas de symptômes
- Prestations non réalisables dans le contexte
- Port obligatoire d'un masque normé et neuf par le client
- Obligation de prendre une douche au préalable (soin du corps)
- Obligation de lavage et/désinfection des mains/pieds (autres soins)
- Prix de la prestation pour préparer le paiement

Information des clients

- Demander la réalisation d'un autodiagnostic avant le rendez-vous
 - Résultats négatifs : rendez-vous confirmé
 - Résultats positifs : rendez-vous à annuler

<https://www.gouvernement.fr/info-coronavirus/orientation-medicale>

Affichage des consignes et règles sanitaires

→ Pour les clients :

- A l'entrée de l'institut
- Dans les espaces de soins

<https://www.labeautepro.fr/informations-covid-19.html>



→ Pour le personnel :

- Dans les lieux de vie (salle de pause, vestiaires,)
- Dans les espaces de travail
- Dans les zones à nettoyer

<https://cutt.ly/nouvelles-affiches-inrs>



Comment aménager l'institut ?

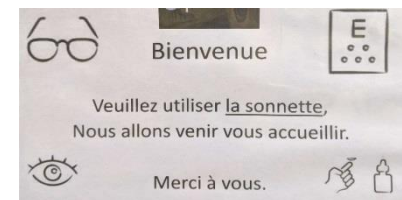
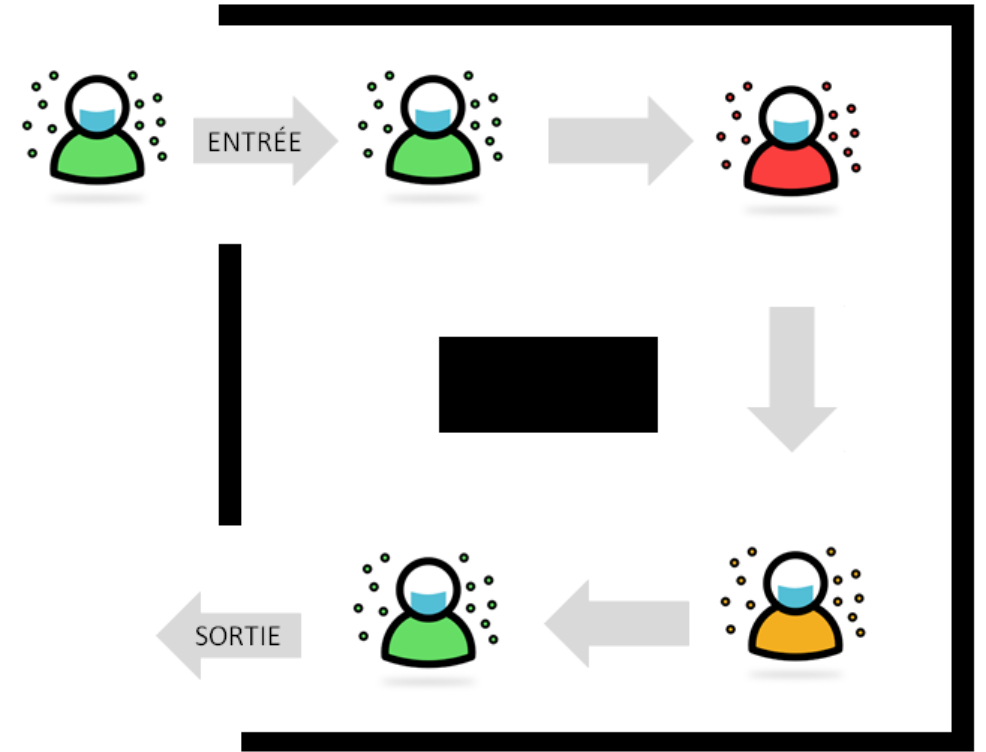
Aménagement de l'extérieur

- Zone d'attente sécurisée à l'extérieur
- Balisage de la file, marquage au sol, filtrage à l'entrée
- Affichage



Gestion des flux

- Porte d'entrée ouverte si possible
- Entrée/sortie distinctes (ou priorité à la sortie)
- Parcours de circulation fléché
- Obstacle à l'entrée
- Désactivation du détecteur d'ouverture de porte en entrée
- Sonnette extérieure (modèle sans fil)
- Commande d'ouverture sans fil à distance
- 1 portique entrée / 1 portique sortie



Aménagement de l'institut

- Supprimer les objets "inutiles"
- Espacer les postes de travail
- Supprimer le mobilier superflu (respect de la distanciation)
- Supprimer l'accès aux distributeurs de boissons et d'aliments
- Fermer les salles de relaxation et tisanderie
- Laisser les portes ouvertes (espace de circulation et d'attente)
- Afficher les consignes

Aménagement de l'espace encaissements

- Afficher les consignes
- Installer un écran transparent sur le comptoir avec une SHA
- Matérialiser la distanciation : marquage au sol
- Disposer un ramasse monnaie pour les paiements en liquide
- Paiement sans contact ou par CB, privilégier les TPE avec entité client séparé (CB et ticket)
- Dématérialiser : carte de fidélité, ticket , bons de réductions...

Comment aménager les différents
espaces de soins ?

Cabines de soins secs

Dans chaque cabine :

- Lave mains et savon et/ou gel hydro alcoolique
- Crème hydratante pour le personnel
- Kit à usage unique pour la clientèle adapté à la prestation
- Kit hygiène pour le personnel adapté au soin réalisé
- Patère ou vestiaire privatif ou bac plastique ou cabas personnel pour suspendre ou ranger les effets personnels de la cliente
- Coussin additionnel en matière plastique
- Tapis de sol antidérapant (à changer entre chaque prestation)

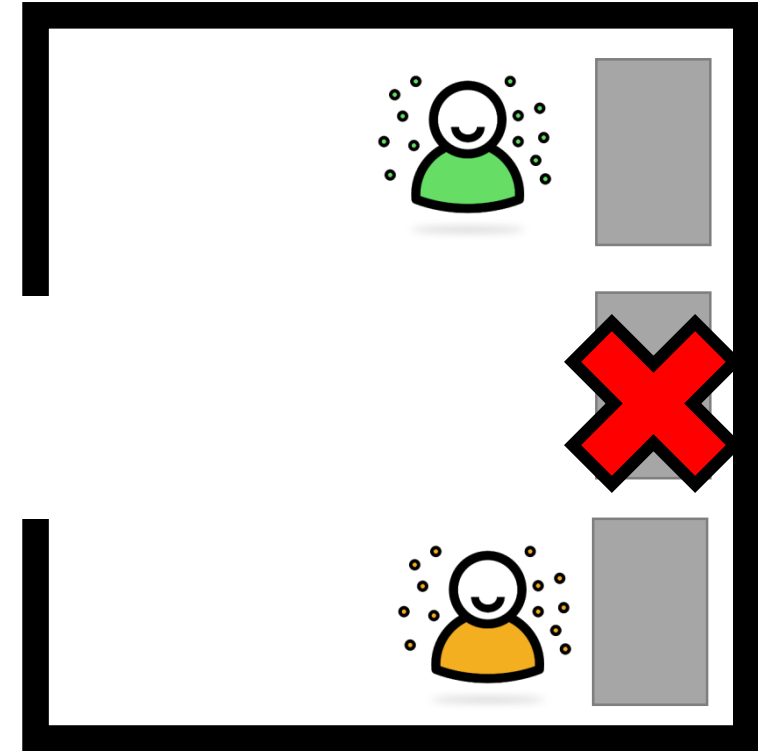
Cabines de soins en zone humide

- Fermeture des installations à moins de 60°C : hammam, jacuzzi, fontaine à glace, bac eau froide.
- Ouverture des hammams individuels possible sur privatisation et port de serviette obligatoire sur les assises.



Vestiaires des clients

- Nombre de personnes limité
- 1 casier sur 2 condamnés
- Équipements et mobiliers en libre service supprimés (poste de maquillage, sèche-cheveux, serviettes, ...)
- Bac plastique avec couvercle à disposition pour les affaires personnelles



Et en dehors de l'aménagement physique ?

Aération générale des locaux

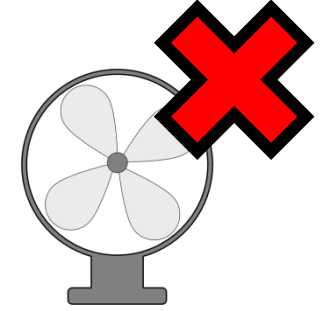
Systemes de ventilation naturelle

- Ouvrants, orifices entrée/sortie:
- Vérification de bon fonctionnement
- À nettoyer régulièrement

Systemes de ventilation mécanique

- Ne pas désactiver la ventilation la nuit et le week-end (vitesse réduite)
- Programmer la ventilation à la vitesse maximale au moins 2 heures avant le début
- Arrêter le mode recyclage de l'air (100% air neuf)
- Nettoyer régulièrement les filtres et les remplacer + maintenance

Climatisation



- ✓ Pas de ventilateur (éviter le brassage de l'air)
- ✓ Réduire le flux de ventilation au minimum

Climatisation Individuelle (pas de renouvellement d'air)	Climatisation collective (Recyclage ou pas de l'air)
Assurer le renouvellement de l'air	Vérifier l'absence de recyclage « tout air neuf »
Utiliser des filtres performants (HEPA) Nettoyage régulier des filtres et maintenance	

Les livraisons & les déchets ?

Gestion des livraisons / du réassort

- Planifier les livraisons en dehors des heures d'ouverture aux clients
- Délimiter une zone de livraison et mise en « quarantaine » 24h si possible
- Mettre en place des bons de livraison dématérialisés
- Déballer les colis en portant un masque chirurgical

**Se laver les mains avant et après
la manipulation des cartons**



Gestion des déchets

Tri des déchets en fonction des risques sanitaires :

- **Déchets ménagers** : poubelles à pédale ou avec détecteur équipées de sacs avec liens
 - Masques, mouchoirs à usage unique
 - Lingettes/bandeaux de nettoyage des surfaces
 - Bandes de cires usagées, coton/tissus/lingettes ayant servi au nettoyage de la peau/des appareils, au démaquillage, à l'élimination des masques et gommages, ...
 - Lorsqu'il est plein, placer le sac dans un 2^{ème} sac plastique pour ordures ménagères ayant les mêmes caractéristiques et le fermer
 - Stocker le sac dans la réserve pendant 24h



Consignes
déchets :

2 sacs
24h

Gestion des déchets

Tri des déchets en fonction des risques sanitaires :

- **Déchets organiques dangereux** : sacs DASRI* ou conteneur PCT** pour les déchets perforants
 - Aiguilles pour le maquillage permanent, produits et matériel utilisés pour le maquillage permanent...
 - Respect du délai réglementaire d'entreposage
 - Durée de vie variable en fonction de la quantité produite sur le site

https://solidarites-sante.gouv.fr/IMG/pdf/Guide_Dasri_BD.pdf

* Déchets d'activités de soins à risques infectieux et assimilés

** Piquant / Coupant / Tranchant



A close-up photograph of a person's hand holding an open eyeshadow palette. The palette is black and contains several circular pans of eyeshadow in various colors, including shades of blue, purple, red, and brown. The person is wearing a light-colored, possibly grey, long-sleeved shirt. The background is blurred, showing what appears to be a person's face and some makeup tools.

04

Prestations à
domicile

Avant intervention

- Programmation prise de RDV
- Mise à disposition d'un espace aéré, avec un point d'eau dédié exclusivement à la praticienne et au client.
- Prévoir avec soi
 - Équipements de protection : masques chirurgicaux ou FFP2, lunettes ou visière EN 166, gants, charlottes, sur-chaussures, sur-blouse à usage unique
 - Lingettes, solution hydroalcoolique, produit désinfectant
 - Matériel nécessaire uniquement et si possible jetable
 - Contenant spécifique journalier pour collecter les paiements en espèce
 - 3 sacs poubelles : consommables / linge propre / linge souillé

**Prévoir des masques chirurgicaux pour les clients qui n'en
auraient pas**

Chez le client

→ A l'arrivée au domicile :

- S'équiper comme au salon
- Demander au client de se laver les mains
- Ne pas toucher les surfaces non nécessaires à la prestation : demander au client de manipuler les portes, les interrupteurs, ...
- Désinfecter les surfaces obligatoirement touchées : robinet, évier, table, chaise,...
- Désinfecter les sanitaires si utilisation nécessaire (mais à éviter autant que possible)

Chez le client

→ En fin de prestation :

- Désinfecter les équipements / matériels utilisés
- Laisser la gestions des déchets au client
- Laisser la cartouche du roll-on à usage unique, la lime à ongle, ... chez le client pour la prochaine utilisation
- Se laver les mains



05

Prévention
prestation par
prestation

Essais de parfums et cosmétiques

PARFUMS	MAQUILLAGE	SOINS
Accès au testeur uniquement par le personnel		
Testeurs nettoyés avec un virucide avant ouverture et au moins 1x dans la journée (et à chaque changement de personnel)		
	Essai réalisé uniquement par le personnel avec des accessoires jetables (spatules) ou désinfectés avant et après chaque utilisation (pinceaux). Le test sera posé sur le dos de la main de la cliente préalablement désinfectée et elle s'appliquera elle-même le produit.	

Epilations

Type de prestation	Obligations		Recommandations	Interdictions durant la crise sanitaire
	Client	Professionnel	Professionnel	
Epilation corps (jambe, bras dos, torse, maillots, aisselles, ...)	Masque Zones adjacentes interfessières à désinfecter avant tout soin	Masque et/ou visière et masque Blouse Spatule jetable	Gants Pas de double trempage de la spatule jetable Utilisation d'un godet à usage unique	Sillon interfessier
Epilation visage (sourcils, nez, oreilles, menton, lèvres supérieure/inférieure, joues)	Masque selon la prestation et manipulation par la cliente	Masque FFP2 et visière Blouse	Gants Pas de double trempage de la spatule jetable	Nez
Epilation au fil	Masque	Masque FFP2 et/ou visière et masque FFP2		Sans contact du fil avec la bouche de la praticienne pendant toute la période de crise sanitaire

Soins du visage

Type de prestations	Obligations		Recommandations	Interdiction durant la crise sanitaire
	Client	Professionnel	Professionnel	
Soins du visage manuel		Masque FFP2 et visière	Hotcabi : en début de journée désinfection de l'appareil, préparation des serviettes pour assurer les soins de la journée	Tout appareil de vaporisation et de pulvérisation (Vapozone, Hydrafacial, Lucas...)
Soins visage appareillés (Y compris les soins réalisés avec les nouvelles technologies)	Asepsie en amont de la zone dédiée au soin	<ul style="list-style-type: none"> - Masque FFP2 et visière - Gants selon appareil - Désinfection avec un produit virucide de l'appareil et de la pièce à main avant et entre chaque utilisation - Consommables : utilisation nominative à désinfecter après chaque prestation 	Pendant la crise : ne pas tendre les tissus de la peau avec une main sans gant	

→ Extraction des comédons : gants et mouchoirs

Soins du corps

Type de prestations	Obligations		Recommandations	Interdiction durant la crise sanitaire
	Client	Professionnel	Professionnel	
Soins du corps manuels (massages et modelages)	Masque	Masque Blouse changée entre chaque prestation si contact avec la cliente	Réduction du temps et de l'intensité des massages pendant la durée de la crise sanitaire Port de la surblouse (ou T shirt blanc) ou tenue différente	Massages duo sauf personnes du même foyer d'habitation Massages avec proximité du client prolongée
Soins du corps appareillés	<ul style="list-style-type: none"> - Masque - Asepsie de la zone de soin - Patches et consommables : utilisation individuelle (nominative) à désinfecter après chaque prestation - Collant de contention/combinaison : utilisation nominative avec lavage par la cliente après chaque prestation 	<ul style="list-style-type: none"> - Masque et visière - Gants 1 ou 2 mains selon protocole des appareils - Désinfection de l'appareil et de la pièce à main 		Collant de contention/combinaison : la prestation ne peut se faire qu'avec un collant ou un combinaison propre Hammam sauf individuel et autonettoyant

Soins du corps

Type de prestations	Obligations		Recommandations	Interdiction durant la crise sanitaire
	Client	Professionnel	Professionnel	
Soins des mains	Masque Lavage et désinfection des mains	<ul style="list-style-type: none"> - Masque et visière - Gants - Désinfection de la table avant et entre chaque prestation - Asepsie de tous les instruments avant et entre chaque prestation - Instruments à usage unique (limes, ...) 	Trempage des mains en cas d'absence de point d'eau dans la cabine	
Soins des pieds	Port du masque Lavage et désinfection des pieds en amont de la prestation	<ul style="list-style-type: none"> - Masque et visière - Gants - Désinfection du pédiluve ou du pédispa entre chaque prestation - Zone de contact avec les pieds de la cliente : désinfection entre chaque prestation - Asepsie de tous les instruments avec un produit virucide avant et entre chaque prestation 	Utilisation de râpe avec abrasif à usage unique avec désinfection du manche entre chaque prestation	

Et les autres soins ?

Soins d'embellissement des cils et des sourcils

Type de prestations	Obligations		Recommandations	Interdiction durant la crise sanitaire
	Client	Professionnel	Professionnel	
Extensions, rehaussement, teinture, permanente de cils	Masque	Masque FFP2 et visière Gants 2 mains Blouse Asepsie de tous les instruments avant et entre chaque prestation		

Maquillage

Type de prestations	Obligations		Recommandations	Interdiction durant la crise sanitaire
	Client	Professionnel	Professionnel	
Tous types de maquillage Dermopigmentation (maquillage permanent)	Masque selon la prestation	<ul style="list-style-type: none"> - Masque FFP2 et visière -Gants 2 mains - Blouse - Asepsie de tous les instruments avant et entre chaque prestation - Produits pour le teint: prélevés sur une spatule préalablement désinfectée et déposés dans un contenant intermédiaire préalablement désinfecté - Produits à lèvres : prélevés sur une spatule préalablement désinfectée 	<p>Ne pas retoucher le produit lors de son application (1 seul prélèvement)</p> <p>Utilisation de poudres minérales, prélevées dans une coupelle</p> <p>Se reporter aux dispositions réglementaires décret N° 2008-149 du 19 février 2008</p> <p>https://www.legifrance.gouv.fr/affichTexte.do?cidTexte=JORFTEXT000018149461</p>	

UV

Type de prestations	Obligations		Recommandations	Interdiction durant la crise sanitaire
	Client	Professionnel	Professionnel	
Soins UV	Masque (avant et après le soin) Lavage des mains avant et après utilisation ou contact de tout matériel commun	Masque/Blouse Boîte de stockage des lunettes désinfectée (nominatives) à l'aide d'un produit virucide, à la remise et à la reprise Zone ou mobilier dédié au change, identifiable pour le client (marquage au sol, patère...) désinfecté entre chaque prestation Lit et cabine UV et mobilier désinfectés avec un spray virucide entre chaque séance	L'état de la ventilation doit être contrôlé et les filtres changés le cas échéant	



Gel hydro alcoolique + UV = risque de brûlure

Soins du spa (zone humide)

Type de prestations	Obligations		Recommandations	Interdiction durant la crise sanitaire	
	Client	Professionnel			Professionnel
Enveloppements	Masque Douche avant et/ou après la prestation	Masque	Couvertures et lits chauffants désinfectés selon utilisation Film d'enveloppement à usage unique	Gants 2 mains	
Gommages			Retrait du gommage, soit avec gants à usage unique, soit avec des gants coton ou éponge lavés à 60°C.		Massages duo sauf personnes du même foyer d'habitation
Couvertures et lits chauffants		Blouse	Désinfectés avec un produit virucide selon utilisation		
Gommage oriental			Désinfection de la table avec un spray virucide entre chaque prestation et vérification de l'évacuation des eaux pour éviter la stagnation Gant Kessa à usage unique		Massages duo sauf personnes du même foyer d'habitation Gommage en hammam collectif, dans la salle vapeur

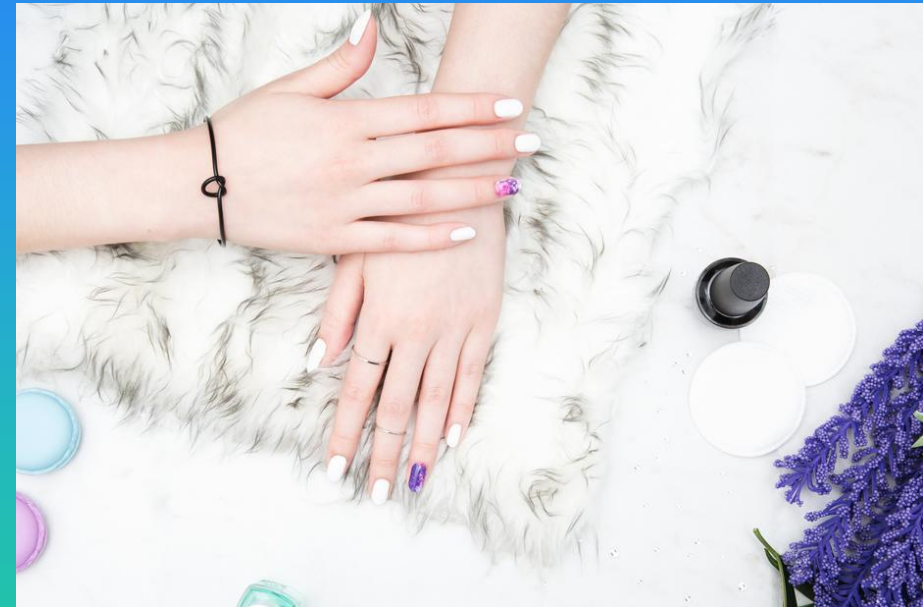
Prothésie onguulaire

Type de prestations	Obligations		Recommandations	Interdiction durant la crise sanitaire
	Client	Professionnel	Professionnel	
Mains et pieds	<ul style="list-style-type: none">- Brossage- Lavage puis désinfection minutieuse des ongles en amont de la prestation avec un produit virucide- Port du masque	<ul style="list-style-type: none">- Port du masque FFP2/3 et de la visière- Gants Nitile 2 mains- Tenue professionnelle ou tablier- Nettoyage et désinfection avec un produit virucide entre chaque prestation- Rouleaux émeri à usage unique- Asepsie de tous les instruments avec un produit virucide avant et entre chaque prestation- Lampe UV, sèche-ongles : désinfection avec un produit virucide intérieure et extérieure entre chaque prestation- Table aspirante avec évacuation extérieure		

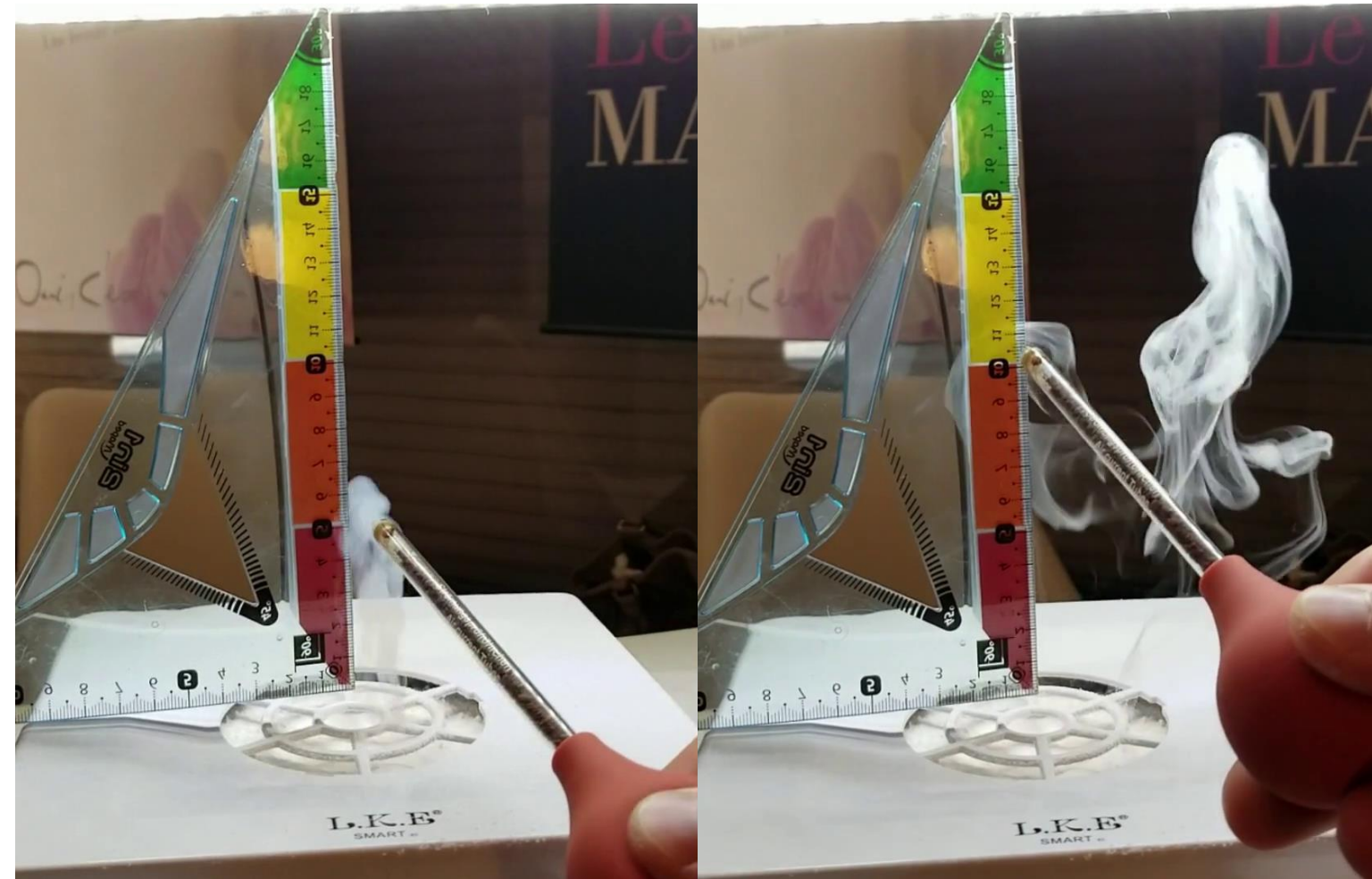
Question

Les tables/tablettes aspirantes en onglerie sont-elles efficaces pour empêcher la contamination ?

(Donnez votre avis dans la partie sondage, à droite)



Prothésie onguulaire



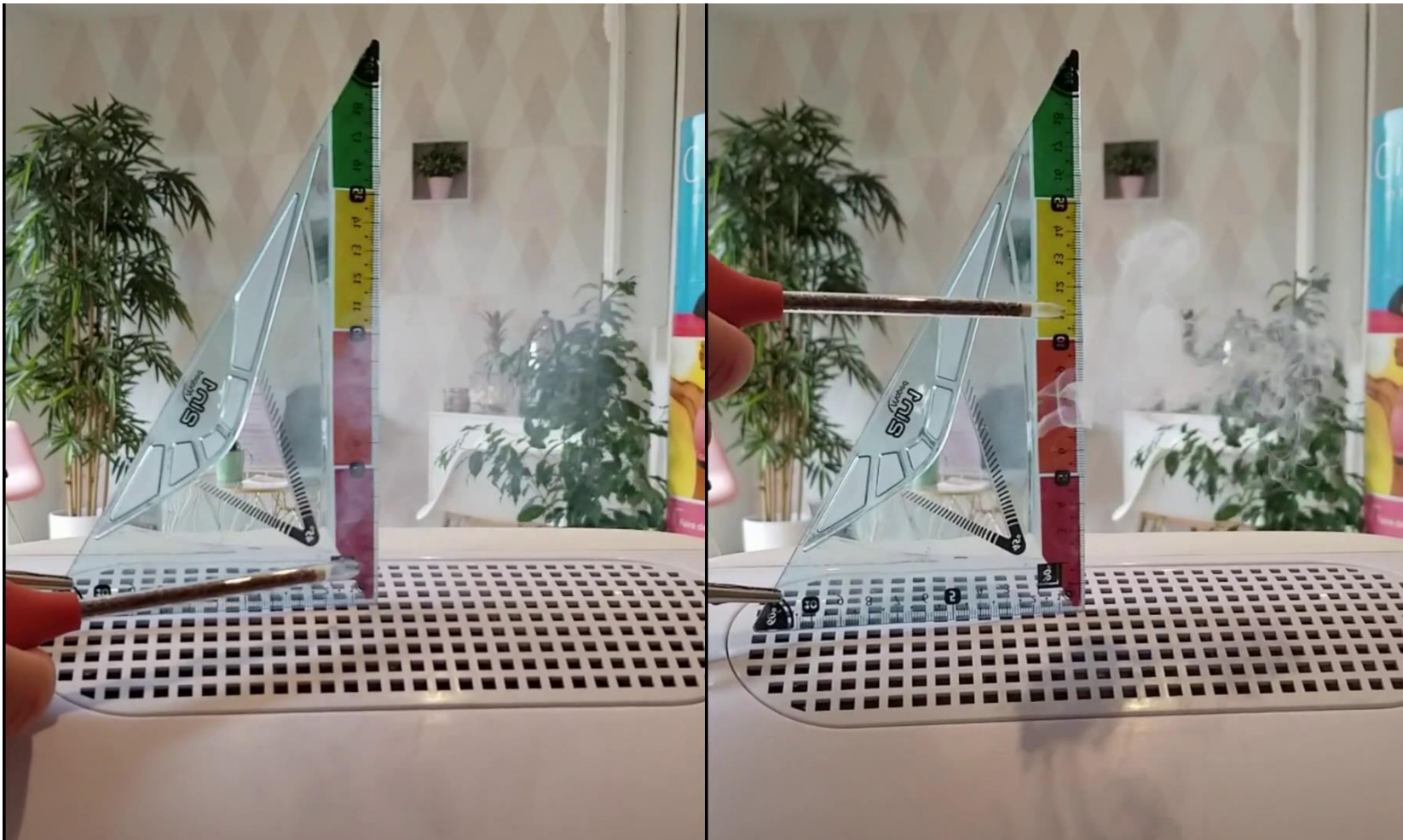
Tablette
aspirante
dont le
captage
 $\leq 5\text{cm}$

Prothèse onguulaire



Table
aspirante
dont le
captage
= 20cm

Prothésie onguilaire



Tablette
aspirante
totalement
inefficace

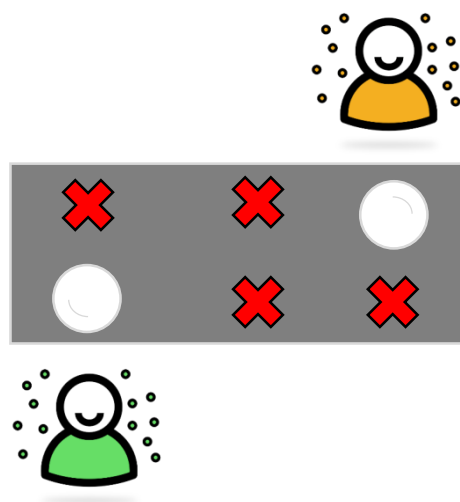


06

Lieux de vie des
salariés

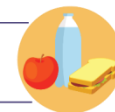
Repas

- A l'extérieur si possible ou endroit dédié (planning)
- Pas de face à face et distance > 2m
- Éviter de toucher les surfaces, sinon désinfecter
- Vaisselle individuelle
- Savon, sèche-main en papier, lingettes, poubelle à pédale
- Afficher les consignes



 **CORONAVIRUS**
ADOPTER LES BONS
RÉFLEXES

Cuisine



Suivre le planning

- * Préparer tisane/café
- * Préparer son repas
- * Faire la vaisselle

1 personne max

- * Manger dans la cuisine
2 personnes max

Sanitaires

- Désactiver les systèmes de séchage automatique soufflant
- Retirer les serviettes en tissu
- Savon, sèche-main en papier, lingettes, poubelle à pédale
- Aérer, ouvrir les fenêtres
- Afficher les consignes



CORONAVIRUS **ADOPTEZ LES BONS** **RÉFLEXES**

Toilettes

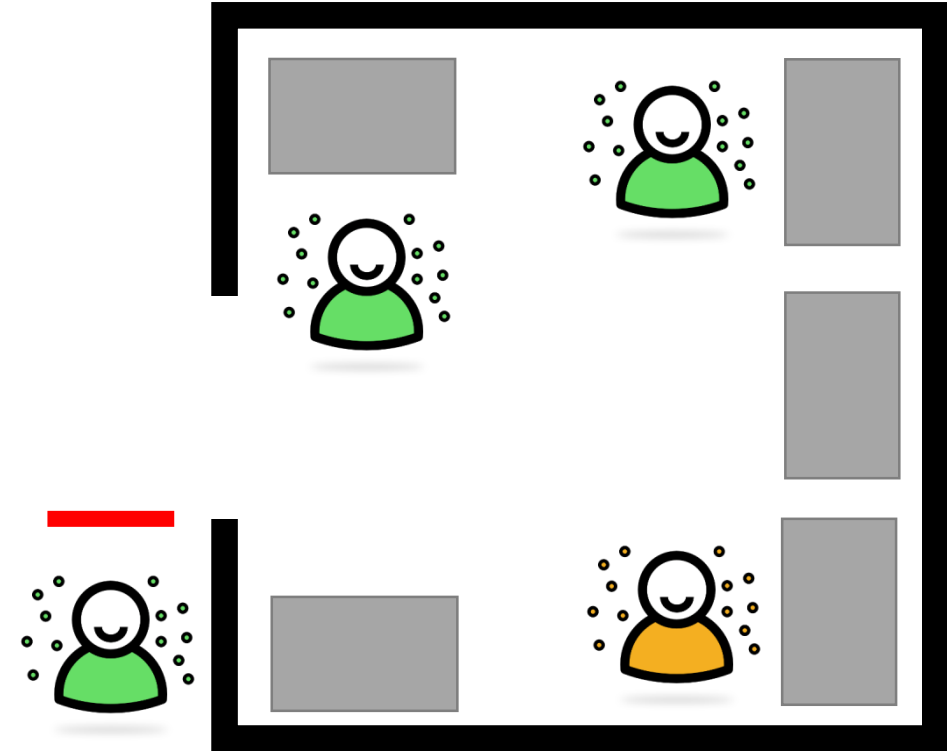


- * Lavez-vous les mains avant
- * Désinfectez les toilettes (lunette, chasse d'eau, manche du balai, poignée de porte)
- * Jetez la lingette dans la poubelle
- *
- * Descendez la lunette
- * Tirez la chasse d'eau
- * Désinfectez les toilettes
- * Jetez la lingette dans la poubelle
- * Lavez-vous les mains



Vestiaires

- Limiter le nombre de personnes
- Espacer les casiers
- Crochet sur la porte intérieure du casier (visière)
- Désactiver les systèmes de séchage des mains automatiques
- Savon, sèche-main en papier et poubelle à pédale



Des aides spécifiques pour les TPE ?

Prévention COVID – CARSAT*



- Entreprises de - 50 salariés et travailleurs indépendants sans salariés
- Achats ou locations réalisés du 14 mars au 31 juillet 2020 :
 - Mesures barrières et de distanciation
 - Mesures d'hygiène et de nettoyage (sauf gants et lingettes)
- Subvention de 50 % de l'investissement HT, plafonnée à 5 000 €
- 1000 € HT minimum d'investissement (500 € HT pour un travailleur indépendant sans salariés)

* <https://www.ameli.fr/entreprise/covid-19/une-subvention-pour-aider-les-tpe-et-pme-prevenir-le-covid-19-au-travail>

Aide à la mise à jour du Document Unique d'Evaluation des Risques

Le Document Unique d'Evaluation des Risques (DUERP)

- Mettre à jour le DUERP et y annexer les mesures prises
- Pour vous aider : guides et outils de votre service de santé au travail

[DUERP] ANNEXE C
Aide à la mise à jour du Doc

Type de risque	Situations exposantes (liste non exhaustive, à compléter en fonction de votre activité)	Unités, postes de travail	Nb de Salariés exposés	
Risques en lien avec l'épidémie Covid-19	Contact rapproché de moins d'1 mètre entre salariés.			Privilégier le Aménager et occident Afficher et - Éviter de - Tousser - Laver les - Utiliser - Éviter Re

Replay et support :

AIST3F : www.association-interentreprises-sante-au-travail-des-3-frontieres.webnode.fr

AGESTRA : www.agestra.org

AST67 : www.ast67.org

SPST : www.spst.fr

CNEP : www.cnep-france.fr/

Norme AFNOR : <https://www.boutique.afnor.org/norme/afnor-spec-x50-231/centres-de-beaute-et-de-bien-etre-exigences-et-recommandations-pour-l-hygiene-et-la-prevention-des-risques-sanitaires/article/942221/fa200496>

Prochains webinaires:

- Le 16 juin à 14h : Référent COVID

<https://app.livestorm.co/ast67/referent-covid-19>

- Le 19 juin à 10h : La qualité de vie au travail

<https://app.livestorm.co/gest/qvt-une-demarche-globale-pour-soutenir-la-reprise-dactivite>

- **REPLAY : COVID-19 : Responsabilités de l'employeur**

<https://bit.ly/3fmRjen>

**Merci
de votre attention**

**Questions
&
Remarques du public**

